



EN NU DOOR!

VOOR EEN SOCIAAL, GROEN EN LEEFBAAR PUTTEN

PUTTENS COALITIEAKKOORD 2022-2026

GemeenteBelangen
Putten

Christen
Unie

SGP



EN NU DOOR!

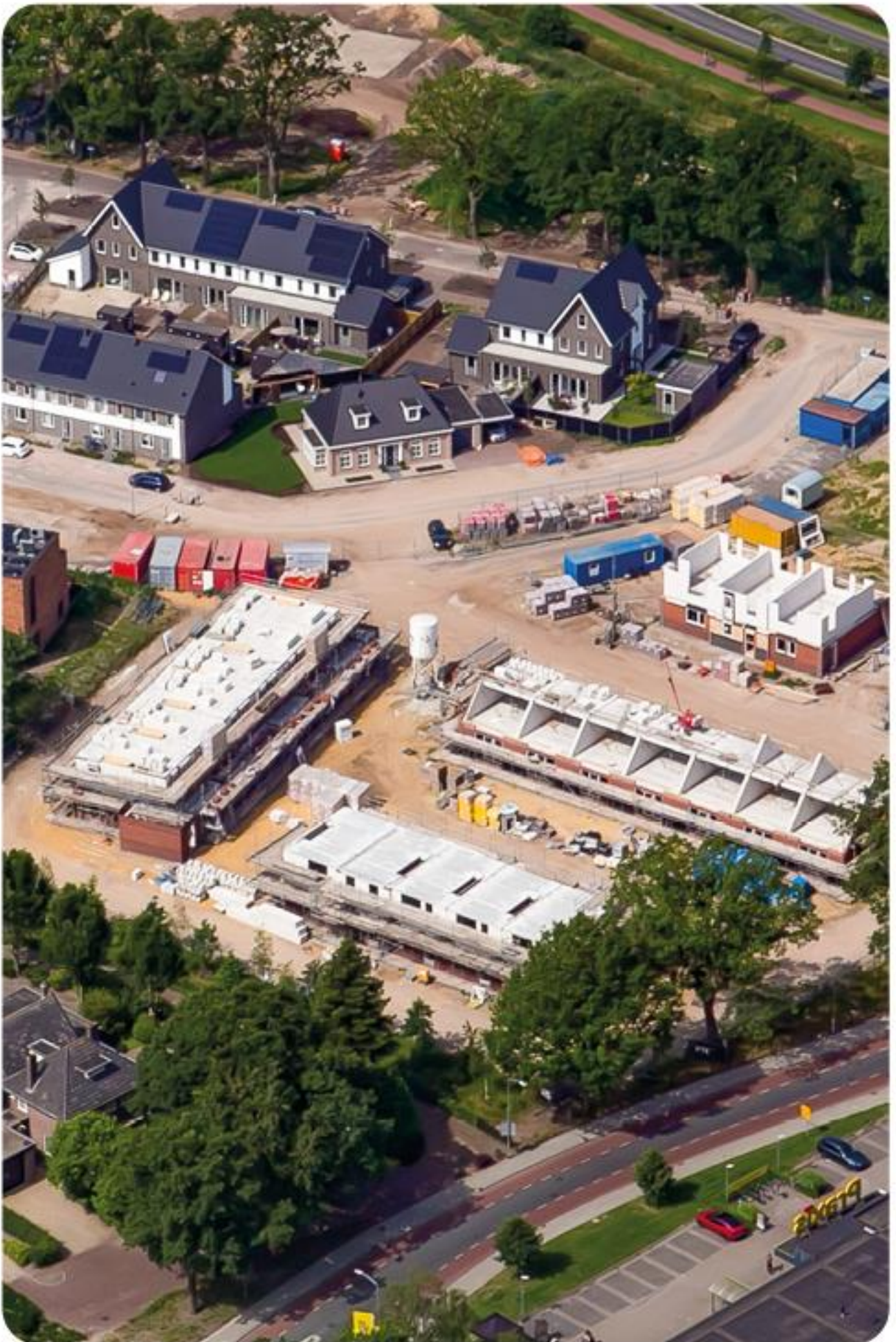
VOOR EEN SOCIAAL, GROEN EN LEEFBAAR PUTTEN

PUTTENS COALITIEAKKOORD 2022-2026

Gemeentebelangen, ChristenUnie, SGP, CDA

INHOUD

VOORWOORD	5
1. BESTUREN VANUIT VERTROUWEN	7
1.1. Open bestuurscultuur	7
1.2. Participatie en inclusieve samenleving: Putten is voor iedereen	8
1.3. Samenwerken.....	9
1.4. Openbare orde en veiligheid.....	10
2. SAMEN LEVEN	13
2.1. Sociaal Domein	13
2.2. Preventie.....	14
2.3. Jeugd en Wmo	15
2.4. Participatie	16
2.5. Onderwijs.....	17
2.6. Sport.....	18
2.7. Cultuur, erfgoed en Puttense historie.....	19
3. GOEDE LEEFOMGEVING	21
3.1. Wonen.....	21
3.2. Mobiliteit.....	23
3.3. Openbare ruimte	24
3.4. Buitengebied, onze buurtschappen	25
3.5. Groen en water	26
3.6. Centrum.....	27
3.7. Duurzaamheid	29
3.8. Economie.....	31
3.9. Recreatie.....	32
4. FINANCIËLE PARAGRAAF.....	35



VOORWOORD

Voor u ligt het coalitieakkoord van Gemeentebelangen, ChristenUnie, SGP en CDA. Samen willen wij de komende bestuursperiode werken aan een sociaal, groen en leefbaar Putten.

Dit is een akkoord op hoofdlijnen. Daarmee bieden wij ruimte aan de 19 leden van de gemeenteraad om thema's en onderwerpen te agenderen. Zo kunnen we samen de belangen van ons mooie dorp dienen. Met afspraken op hoofdlijnen en initiatieven om de samenwerking tussen coalitie en oppositie vorm te geven met daarbij een open houding, zijn we in staat om met elkaar Putten voor iedereen een fijne plek te laten zijn om te wonen of te verblijven.

De komende periode staan wij voor grote uitdagingen: het woningbouwprogramma, de infrastructuur, behoud van het buitengebied met plek voor landbouw en natuur, een centrum dat bruist, het versterken van de recreatie en plek voor onze bedrijven. Daarnaast willen we verduurzamen en zorgen voor iedereen die hulp nodig heeft. Dit kunnen we alleen bereiken samen met onze inwoners. En met een open bestuurscultuur en een ambtelijke organisatie die is toegerust om de vragen uit de samenleving op te pakken.

Aan een coalitieperiode van 12 jaar waarbij Wij Putten, ChristenUnie en de SGP de coalitie en het college vormden is een eind gekomen. We danken hen voor hun inzet gedurende deze periode. Onder de noemer 'EN NU DOOR!' gaan we als nieuwe coalitie en college samen verder werken aan een sociaal, groen en leefbaar Putten.

Robin Hoogendijk (Gemeentebelangen)

TeunJan van Ooijen (ChristenUnie)

Ewoud 't Jong (SGP)

Wim van de Koot (CDA)

Putten, 19 augustus 2022



1. BESTUREN VANUIT VERTROUWEN

1.1. Open bestuurscultuur

De gemeente is – als overheid – onderdeel van de samenleving; een betrouwbare partner voor haar inwoners. We verwachten in Putten dat het bestuur handelt vanuit de menselijke maat, maatwerk levert, er geen willekeur is en ons handelen voldoet aan de regels van integriteit en fatsoen. Een goede dienstverlening door de gemeente is van belang voor het vertrouwen dat de inwoners in het algemeen in hun overheid stellen.

Onderdeel van deze open bestuurscultuur is dat we onze inwoners, ondernemers en maatschappelijke organisaties zo vroeg als mogelijk betrekken bij de plannen die we als gemeente maken. We beseffen ook dat we niet aan iedere wens tegemoet kunnen komen en begrijpen dat dit wel eens tot teleurstellingen leidt.

Een vlag heeft symbolische waarde, die kan leiden tot hoog oplopende discussies die de samenleving kunnen splijten. Op gemeentelijke gebouwen en in de raadszaal worden daarom geen andere vlaggen gehesen dan de huidige vlaggen.

DIT GAAN WE DOEN

- Vertrouwen tussen burger en overheid begint bij ontmoeting. Daarmee leggen we een fundament voor de verdere contacten in deze raadsperiode.
- We betrekken onze inwoners, ondernemers en anderen zo vroeg als mogelijk bij de plannen en verwachten dit ook van particuliere initiatiefnemers.
- Iedereen moet kunnen begrijpen wat de gemeente zegt en doet. We praten en schrijven in makkelijke woorden die bijna iedereen gebruikt.
- We behouden het ambtsgebed en het vloekverbod en handhaven beide punten in het Reglement van Orde en de APV.
- We onderzoeken of en hoe we de ambtelijke organisatie kunnen versterken. Dit mede op basis van het vergelijkend onderzoek bij gemeenten met eenzelfde omvang.

1.2. Participatie en inclusieve samenleving: Putten is voor iedereen

Een inclusieve samenleving is een samenleving waarin alle mensen kunnen meedoen. Een samenleving waarin mensen dezelfde kansen en mogelijkheden hebben, ongeacht hun achtergrond, leeftijd, geslacht, opleidingsniveau, godsdienst, seksuele voorkeur en ongeacht of ze een ziekte of beperking hebben.

Deze coalitie besteedt meer aandacht aan het thema discriminatie. Door het college wordt in beeld gebracht of groepen mensen in onze gemeente te maken hebben met discriminatie. Op basis hiervan wordt een plan van aanpak opgesteld om de veiligheid, weerbaarheid en sociale acceptatie van deze mensen te verbeteren en dit in de beleidsstukken van onze gemeente mee te nemen.

We hebben meer aandacht voor de LHBTIQ+ gemeenschap. Iedereen in Putten moet zich veilig genoeg voelen om zichzelf te kunnen zijn. Vooruitlopend op het plan van aanpak voor deze groep en voor andere minderheden spreken we af dat er binnen het sociaal domein bij zorgpartner(s) veilige ontmoetingsplaatsen voor onder andere LHBTIQ+ worden geboden.

DIT GAAN WE DOEN

- Artikel 1 van de grondwet zichtbaar in het gemeentehuis ophangen.
- Onder regie van de gemeente samenwerken met lokale zorgpartners aan een herziene versie van de inclusieagenda, waarin scholen, kerken en sportverenigingen ook een gesprekspartner zijn.
- De gemeente geeft als werkgever het goede voorbeeld door een inclusieve werkgever te zijn.

1.3. Samenwerken

De gemeente krijgt steeds meer overheidstaken. Het is van groot belang dat we die taken goed blijven doen, waarbij de financiën op orde blijven. Door slim samen te werken met andere gemeenten, zoals binnen de BLNP en met andere belanghebbenden (stakeholders) zorgen we ervoor dat Putten een zelfstandige gemeente blijft.

We vinden het belangrijk dat onze gemeenteraad zelf bepaalt, stuurt en controleert. We zijn daarom terughoudend met het toetreden tot nieuwe gemeenschappelijke regelingen. Om als raad meer toezicht te houden, kan het nuttig zijn om – naast de portefeuillehouder – ook een vertegenwoordiger vanuit een gemeenschappelijke regeling uit te nodigen om bepaalde zaken toe te lichten.

We zien de provincie Gelderland als een belangrijke partner om mee samen te werken. Bijvoorbeeld op het gebied van (provinciale) infrastructuur, ruimtelijke ontwikkelingen, milieu, energie, klimaat, een vitaal platteland en natuurbeheer.

DIT GAAN WE DOEN

- We willen zelf bepalen wat goed is voor onze gemeente en dit uitvoeren samen met anderen.
- We vinden de provincie Gelderland een belangrijke partner in de samenwerking en organiseren regelmatig bestuurlijk overleg.
- We bekijken hoe we nog meer kunnen gaan samenwerken binnen de Regio Foodvalley.
- We gaan op thema's meer de samenwerking met andere overheden en stakeholders zoeken.
- We kijken kritisch naar de meerwaarde van nieuwe gemeenschappelijke regelingen.
- We vragen aan gemeenteraadsleden om aan regionale vergaderingen, bijeenkomsten en workshops die voor onze gemeente belangrijk zijn, mee te doen.

1.4. Openbare orde en veiligheid

De zorg voor de openbare orde en veiligheid is een belangrijke taak van de overheid. De gemeenteraad stelt een Integraal Veiligheidsbeleid en Handhavingsbeleid vast en legt hierin vast welke taken zij belangrijk vindt om op te pakken. De gemeente heeft toezichthouders en buitengewoon opsporingsambtenaren (boa's) in dienst die samen met medewerkers van andere overheidsorganisaties zorgen voor een goede naleving van wet- en regelgeving. We willen dat iedereen zich op straat veilig voelt.

Ondermijning is een belangrijk thema in het buitengebied; we hebben onder meer aandacht voor leegstaande schuren en de aantrekkende werking daarvan op criminelen. De politie en onze vrijwilligers bij de brandweer zien we als belangrijke partners om de openbare orde en veiligheid binnen onze gemeente te borgen.

De wereld verandert en daarmee ook de criminaliteit. Door de verdere digitalisering neemt de cybercriminaliteit toe. We zetten in op de bestrijding ervan.

We hebben zorgen over het beschadigen en bedreigen van inwoners en medewerkers van de overheid via sociale media. Hier zijn we alert op.

DIT GAAN WE DOEN

- We willen dat tegen drugshandel, drankmisbruik en ondermijning actief wordt opgetreden.
- We geven geen toestemming om in onze gemeente een coffeeshop te vestigen.
- We vinden digitale veiligheid belangrijk en willen onze inwoners door voorlichting bewuster maken van cybercriminaliteit.
- We gaan het handhavingsbeleid actualiseren.
- We rusten onze toezichthouders en boa's goed toe, zodat zij hun werk ten dienste van de gemeenschap kunnen uitvoeren.
- We willen dat de brandweer in Putten goed toegerust blijft. We vinden onze vrijwilligers van grote waarde voor ons brandweerkorps.





2. SAMEN LEVEN

2.1. Sociaal Domein

Putten wil een zorgzame samenleving zijn, waar we oog hebben voor elkaar. Iedereen moet mee kunnen doen in ons dorp en zich daarbij optimaal ondersteund voelen. De hulpvraag en de mens moeten centraal staan. Vanuit vertrouwen willen we onze inwoners begeleiden naar een passende oplossing. We willen dat in de zorgverlening vooral de menselijke maat wordt gebruikt om mensen te helpen. Het is cruciaal om nu het verschil te maken, waar de samenleving meer dan ooit behoefte heeft aan contact.

De hulpvraag moet leidend zijn, zodat er passende zorg geboden kan worden. Vertrouwen, minder regels en meer ruimte voor creatieve oplossingen zijn hierin belangrijk; inwoners moeten zich gehoord voelen.

DIT GAAN WE DOEN

- Bij de hulpvraag van inwoners zoeken we naar de beste oplossing en staat de menselijke maat centraal. Mocht er maatwerk noodzakelijk zijn voor de beste oplossing dan bieden we die.
- We streven naar snelle en accurate doorlooptijden. Een aanvraag mag niet teveel tijd in beslag nemen. Indien er een crisissituatie is, moet er direct zorg geboden kunnen worden.
- We onderzoeken of voor langere periode een indicatie kan worden gegeven. Zodra een indiceringstraject is doorlopen moet voor de inwoner duidelijk zijn welke zorg geleverd zal worden.
- We verdiepen de relatie tussen gemeente, huisartsen en zorgaanbieders om met elkaar de beste zorg te kunnen leveren.
- We denken in oplossingen. Niet in problemen. We onderzoeken of een zogeheten omgekeerde verordening hierbij kan helpen.

2.2. Preventie

Preventie is belangrijk. Het juiste preventieve programma kan voorkomen dat hulpvragen ontstaan of te laat worden opgepakt. Door preventie kunnen jeugd, gezinnen en ouderen sneller en effectiever naar een oplossing begeleid worden.

DIT GAAN WE DOEN

- We stimuleren een gezonde levensstijl.
- We werken samen met Breed Welzijn Putten – bekend als ‘Putten voor Elkaar’ – en alle betrokken zorgaanbieders een preventieprogramma uit met daarin:
 - Speciale aandacht voor de doelgroep tot en met 12 jaar en jonge volwassenen;
 - Een preventief aanbod voor alle opvoeders, waar zij informatie kunnen krijgen en in gesprek kunnen gaan over opvoedkundige thema’s;
 - Versterking van de mogelijkheden voor ontmoeting tussen opvoeders (inclusief pleeghulp en crisishulp).
- In overleg met de professionals bekijken we op welke wijze complexe zaken als digitaal pesten, problemen na een echtscheiding en weerbaarheid in een vroegtijdig stadium kunnen signaleren en hierop actie kunnen ondernemen.
- We onderzoeken concepten zoals ‘worteltuinen’ en ‘kansrijke start’ als mogelijke hulpprogramma’s voor gezinnen.
- We ondersteunen pleeggezinnen door contactmomenten te organiseren, zodat zij met elkaar in gesprek kunnen gaan over deze vorm van zorg.
- We zien scholen als een belangrijke gesprekspartner binnen preventie en de zogeheten vroeg signalering.

2.3. Jeugd en Wmo

Het leveren van juiste zorg is belangrijk. We willen allemaal dat de jeugd in een veilige omgeving opgroeit en dat ouderen alle ruimte krijgen om te kunnen blijven wonen zoals zij zelf het liefst willen. De inzet van vrijwilligers vormt de ruggengraat van onze samenleving.

Regie vanuit het zorglandschap is de basis, waarbij de gemeente een faciliterende rol heeft. We zien een rol voor onder andere het onderwijs, (jeugd)maatschappelijk werk en schuldhulpverlening. Ook buurthuizen, sportclubs en verenigingen kunnen hierin faciliteren.

De afgelopen jaren zijn er met “grip op wmo” en “grip op jeugd” noodzakelijke bezuinigingen gerealiseerd. We willen geen nieuwe bezuinigingen en dit is ook mogelijk gelet op de extra financiële middelen vanuit het Rijk. Hiermee ondersteunen we onze kwetsbare inwoners.

DIT GAAN WE DOEN

- We investeren in de rol van ‘Putten voor Elkaar’. We zien in Breed Welzijn Putten de basis van een zorgaanbod in laagdrempelige, eerstelijnszorg die inzet op het normaliseren van de problemen. We geven Breed Welzijn Putten de instrumenten die daarbij passen, waardoor zij vanuit een signaleringsfunctie kunnen handelen wanneer verdere hulp noodzakelijk is.
- We zien de meerwaarde van wijkgericht werken om laagdrempelige zorg aan te bieden.
- We hebben aandacht voor (stille) armoede en gezinnen met een inkomen rond bijstandsniveau. We verwachten dat deze problematiek zal toenemen door de energiecrisis en de oplopende inflatie. We zoeken daarbij naar een persoonlijke benadering.
- Eenzaamheid is zowel onder jeugd als ouderen een groeiend probleem. We zetten hier extra op in door ontmoetingsmogelijkheden (via sport, verenigingen, etc.) te stimuleren.
- We blijven mantelzorg erkennen en belonen.
- We zien het belang van respijtzorg en we stimuleren en faciliteren initiatieven daartoe.
- We onderzoeken of er een hospice in Putten kan komen.
- We bereiden ons voor op de komende transitie van beschermd en begeleid wonen.
- Zorggelden worden voor de zorg ingezet en ontschot.

2.4. Participatie

Meedoen is belangrijk. Bovendien hebben wij iedereen die kan werken hard nodig. Iedereen die kan deelnemen aan het arbeidsproces doet ook actief mee aan dat arbeidsproces. Daar zetten we op in.

DIT GAAN WE DOEN

- De gemeente geeft het goede voorbeeld door werk te bieden aan mensen die (nu nog) een afstand tot de arbeidsmarkt hebben.
- We helpen statushouders zo snel mogelijk naar werk en zien de positieve uitwerking van taalmaatjes in het proces van participatie. We ondersteunen en stimuleren dit.
- We blijven de Participatieraad en het Inclusiepanel ondersteunen en betrekken bij besluitvorming.
- We richten een stemlokaal mede in voor blinden en slechtzienden. We streven ernaar om dit bij de volgende verkiezingen gerealiseerd te hebben.
- We stimuleren bedrijven om mensen met afstand tot de arbeidsmarkt in dienst te nemen.
-

2.5. Onderwijs

Onze jeugd leeft in een snel veranderende maatschappij. Met oog en aandacht voor elk kind willen we faciliteren dat iedereen op school mee kan doen en zich op een eigen niveau optimaal kan ontwikkelen. Voorschoolse voorzieningen zien we als kans om achterstanden te voorkomen. We willen zoveel mogelijk voorkomen dat leerlingen vroegtijdig school verlaten. Leerlingen die uitvallen willen we hulp aanbieden.

De gemeente heeft een verplichting om te faciliteren in huisvesting voor onderwijs. Gezien de huidige trend in de samenleving willen we efficiënt en duurzaam omgaan met onze gebouwen. Kansen tot optimalisatie van gebruik van schoolgebouwen willen we onderzoeken. Op deze manier kunnen we voor ouders en leerlingen het keuzeaanbod breed houden en kan flexibel worden omgegaan met de gebouwen. Daarnaast willen we dat het aantal schoollocaties zo goed mogelijk aansluit bij de behoefte in de verschillende wijken.

DIT GAAN WE DOEN

- We gaan in gesprek met scholen over een preventieprogramma en zoeken kansen voor zorgaanbieders om aan te sluiten.
- De kennis en kunde vanuit de samenleving is van groot belang voor het onderwijs. We zien hier kansen voor ondernemers, agrariërs en het sociaal domein. We stimuleren het inzetten van (maatschappelijke) stages.
- We willen dat de bibliotheek een prominente rol houdt in de preventie en aanpak van laaggeletterdheid.
- We willen maatwerk om leerlingenvervoer voor iedereen beschikbaar te houden.
- We hebben extra aandacht voor schoolverlaters om hen binnen de samenleving verder te laten ontwikkelen.
- We bereiden de komst van een school in de nieuwe wijk Halvinkhuizen voor.
- We zetten de ontwikkeling van de bouw van een extra schoollocatie in Bijsteren/Rimpeler voort.
- We stimuleren scholen om gebruik te maken van gedeelde maatschappelijke functies in een schoolgebouw.
- We nemen een besluit over de verbouwing van school Groevenbeek.
- We updaten het Integraal Huisvestingsprogramma Onderwijs (IHP).

2.6. Sport

We gunnen elke inwoner van Putten een gezond en vitaal leven. Sporten helpt om zowel fysiek als mentaal gezond te zijn en te blijven. Dit willen we blijven ondersteunen. Ons dorp kent veel sportverenigingen, welke we een warm hart toedragen. We gaan met verenigingen in gesprek hoe we de vele vrijwilligers stimuleren en waarderen.

Sporten werkt preventief ter voorkoming van gezondheidsproblemen op latere leeftijd. We willen onze jeugd de mogelijkheid geven om lid te worden van een sportvereniging. Hiervoor geldt dat iedereen mee moet.

DIT GAAN WE DOEN

- De gemeente is verantwoordelijk voor het groot onderhoud van de velden van de buitensportverenigingen. We onderzoeken hierin mogelijkheden voor inzet van kennis en middelen vanuit de regio.
- We zien de maatschappelijke kracht van de verschillende sportverenigingen en nodigen hen uit om vanuit hun eigen passie een bijdrage te leveren aan de samenleving.
- We willen de regeldruk tot een minimum beperken voor verenigingen. We gaan uit van de kracht en het initiatief van verenigingen, een verplichte maatschappelijke tegenprestatie past hier niet bij.
- We gaan in gesprek met verenigingen om hen uit te dagen om mee te doen aan een inclusieve en sportieve samenleving. Het hebben van een (fysieke) beperking mag geen reden zijn om niet mee te kunnen doen. We openen graag het gesprek met alle verenigingen en zorgaanbieders over de mogelijkheden bij elke vereniging.
- Voor de minima van onze samenleving zit sporten er niet altijd in. We willen inventariseren wat nodig is om iedereen (ook de minima) mee te kunnen laten doen.
- We willen extra aandacht voor een gezonde leefomgeving, met mountainbikeroutes, fietspaden en wandelroutes rond het dorp.
- We gaan met de verenigingen in gesprek over rookvrije sportparken. Ook gaan we het gesprek aan over een meer gezond aanbod aan eten en drinken in de sportkantines. Gemeentelijke gebouwen en sportvelden zijn per definitie rookvrij.
- We gaan verder met de planvorming voor de tweede sporthal en gaan in gesprek met de gemeenteraad over de planning en financiering.
- De gemeente neemt deze bestuursperiode geen initiatief om de sportvoorzieningen op zondag open te stellen.

2.7. Cultuur, erfgoed en Puttense historie

Putten kent een rijk cultureel leven, met tal van verenigingen en stichtingen. We willen de cultuur in Putten de aandacht geven die het verdient. We willen onze inwoners en bezoekers laten genieten van kunst en cultuur en hun talenten laten ontplooiën voor de gemeenschap. Stroud is daarvoor een belangrijk podium.

Putten heeft een rijke geschiedenis, met grafheuvels en eeuwenoude boerderijen. We willen ons erfgoed zo goed mogelijk beschermen en tonen. Putten is getekend door de razzia. Onze geschiedenis willen we levend houden en doorvertellen, onder andere aan jongeren en bezoekers.

DIT GAAN WE DOEN

- We willen een bruisend dorpscentrum door culturele activiteiten (zoals de intocht van Sinterklaas, de Ossenmarkt, de kunstkelder, de sportmarathon, orgelconcerten, kooruitvoeringen, taptoe en de kermis) hier te laten plaatsvinden.
- We stellen samen met VVV en lokale aanbieders van culturele activiteiten een culturele kalender op, waarop alle activiteiten zichtbaar zijn.
- We willen Stroud optimaal benutten voor maatschappelijke activiteiten, georganiseerd door Puttense stichtingen en verenigingen.
- We bouwen de actie 'Verhaal van Putten' verder uit, om zo onze geschiedenis door te kunnen geven.
- We willen de mogelijkheid voor een muziek-/toneelschool onderzoeken.
- We vragen aandacht voor kunst en cultuur op scholen, zoals een jaarlijks bezoek aan een lokaal museum of kunstuiting.
- We willen dat de geschiedenis van ons dorp beter zichtbaar is en historisch waardevolle gebouwen in het dorp en het buitengebied beter beschermd worden. Dit doen we onder meer door archeologie zichtbaar te maken in bouwplannen, maar ook door de lat hoog te leggen bij bouwplannen in het centrum. Waar nodig passen we het ruimtelijk beleid (omgevingsplan en welstandsnota) daarop aan.
- Samen met de recreatieve ondernemers en VVV gaan we onderzoeken hoe we historische gebouwen en locaties (bijvoorbeeld met QR-codes) kunnen opnemen in toeristische routes.
- Samen met de historische verenigingen onderzoeken we de mogelijkheden voor een museum van Putten.
- We ondersteunen het initiatief om een Archeologisch Beleving Centrum op te richten.



3. GOEDE LEEFOMGEVING

3.1. Wonen

Putten is een prettig dorp om in te leven, met een groene omgeving en veel mogelijkheden voor werk, ontmoeting en recreatie. Goed en betaalbaar wonen voor iedere Puttenaar is onze topprioriteit. Dat geldt ook voor Puttenaren die eerder uit Putten moesten verhuizen – bijvoorbeeld omdat ze geen woning konden vinden – maar graag willen terugkeren.

De druk op de woningmarkt voor zowel koop- als huurwoningen is groot. De prijzen van woningen stijgen ongekend hard en de wachttijden voor sociale huurwoningen zijn lang. We zien dat vooral jongeren, mensen met een smalle beurs en spoedzoekers (bijvoorbeeld door een echtscheiding) moeite hebben om een passende woning te vinden. Ook van ouderen komen vragen om kleiner te gaan wonen, met gezamenlijke voorzieningen. Dit laatste bevordert de doorstroming.

Tegelijkertijd willen we niet bouwen voor de Randstad en ons dorps karakter behouden. Dit dorps karakter uit zich in de dichtheid, in de bouwhoogte, de verhouding tussen huur en koop en in de verhouding tussen het aantal appartementen en reguliere woningen. Een dorps karakter betekent ook dat er grenzen zijn aan de groei; we willen graag dat Putten groen en dorps blijft.

We focussen op drie woningbouwlocaties: Halvinkhuizen, het voormalig Sligro-terrein en de Ambachtstraat. De huidige planningslijst tot 2030 laat voldoende aantallen woningen zien. De ontwikkeling van Halvinkhuizen, Sligro-terrein en Ambachtstraat is nog niet gevorderd tot een stadium dat er op korte termijn daadwerkelijk gebouwd kan worden. Uit de overdracht vanuit het vorige college blijkt dat de planning voor oplevering van de eerste woningen van Halvinkhuizen en Sligro-terrein pas in 2025 wordt voorzien. Daarbij is in de planning geen rekening gehouden met eventuele vertragingen door bijvoorbeeld bezwaar en beroepsprocedures en vertragingen in de grondverwerving. Hierdoor is de kans groot dat er in de komende raadsperiode minder wordt gebouwd dan we willen. We zoeken naar mogelijkheden om te versnellen.

Als gemeente bouwen we zelf geen woningen, maar scheppen we wel een aantal randvoorwaarden. Onze inzet is dan ook om de beleidskaders actueel te houden, de ruimtelijke procedures vlot te laten verlopen en mee te denken over creatieve financieringsvormen en innovatieve woonvormen. Zo geven we de markt de ruimte om vaart te maken op bovengenoemde locaties waar we ook echt willen bouwen.

Om de druk op de woningmarkt verder te verlichten gaan we conform de opdracht van de gemeenteraad voortvarend op zoek naar een tweede locatie voor flexwoningen. Halvinkhuizen is hierbij nadrukkelijk in beeld.

DIT GAAN WE DOEN

- We willen nieuwe woningen bouwen voor Puttenaren, waarbij we binnen de wettelijke mogelijkheden voorrang geven aan onze eigen inwoners.
- Onze prioriteit ligt bij het bouwen van woningen op de locatie Halvinkhuizen. Binnen de gemeentelijke organisatie worden capaciteit en budgetten vrijgemaakt met als doel de ontwikkeling te versnellen en de benodigde gronden te verkrijgen, dan wel de markt te faciliteren. We geven de particuliere initiatiefnemers ruimte voor de ontwikkeling van het voormalig Sligro-terrein en het transformeren van het bedrijventerrein Ambachtstraat.
- We willen nieuwe woningen bouwen naar de behoefte in type woningen, betaalbaarheid en de vraag vanuit de verschillende doelgroepen.
- Om de woningbouw te versnellen en om slim te bouwen naar behoefte, willen we op korte termijn de Woonvisie en de Nota Parkeernormen actualiseren.
- We zoeken naar mogelijkheden om woningen betaalbaar te houden, zoals financieringsmogelijkheden, KoopGarant, koop nu & betaal later, erfpacht en startersleningen. Maar denk ook aan het bouwen van rug-aan-rug-woningen en niet-uitbouwbaar woningen om blijvend sociale woningen op de markt te houden.
- We bieden ruimte voor andere woonvormen en experimenten, zoals boven-beneden-woningen, Knarrenhofjes en Tiny Houses.
- We bieden ruimte voor nieuwe initiatieven uit de samenleving door een plek te bieden aan Collectief Particulier Opdrachtgeverschap (CPO), in aansluiting op recente burgerinitiatieven.
- Andere belangrijke uitgangspunten voor nieuwe woongebieden vinden we onder meer duurzaamheid, groen in de wijk, goede woon- en leefkwaliteit, natuur inclusief bouwen en ruimte voor sociale ontmoeting.
- Om de woonkwaliteit in bestaande wijken niet onder druk te zetten onderzoeken we of we verkamering kunnen tegengaan.
- We verkennen de mogelijkheden voor tijdelijke woningen en flexwoningen in onder meer deelgebieden van de nieuwe woonwijk Halvinkhuizen (waar nog niet op korte termijn wordt gebouwd) en of er kansen zijn bij de herstructurering van de recreatieparken.

3.2. Mobiliteit

Het wordt steeds drukker in Putten. Dat heeft gevolgen voor de bereikbaarheid van ons dorp en voor de verkeersveiligheid. Het aantal wensen en plannen is enorm. De uitdaging is om alle mobiliteitsprojecten goed in beeld te krijgen en vervolgens te kiezen en prioriteiten te stellen.

We maken daarbij alvast een paar heldere keuzes, zoals de focus op de fiets. Putten is een ideaal fietsdorp en de fiets neemt minder ruimte in dan de auto. We geven kaders mee over parkeren, de ontsluitingsweg Putten-Zuid en het openbaar vervoer (OV).

DIT GAAN WE DOEN

- We willen een verbetering van het fietsnetwerk. Vanuit ons motto 'Fiets First!' ondersteunen we regionale snelfietsroutes, veilige fietsstallingen, een goede verbinding naar het station en naar scholen.
- We gaan in gesprek met de provincie over de veiligheid van alle provinciale wegen in Putten. We bespreken met de provincie hoe we voorrang voor fietsers op de rotondes eenduidig kunnen maken.
- In overleg met de provincie zorgen we zo snel mogelijk voor een duurzaam veilige oplossing om de Hoofdlaan/N789 over te steken.
- We kiezen voor een ontsluitingsweg Putten-Zuid (Halvinkhuizen), die ligt tussen de Nijkerkerstraat (aansluiting Henslare) en de Voorthuizerstraat. Het eerste deel van deze ontsluitingsweg wordt nu al meegenomen in de ontwikkeling van de woonwijk Halvinkhuizen. Het tweede deel (richting de Voorthuizerstraat) zal op een later moment worden ontwikkeld.
- Met de regiogemeenten gaan we verkennen of er provinciale/nationale cofinanciering voor de ontsluitingsweg Putten-Zuid mogelijk is.
- We gaan het Gemeentelijk Verkeer- en Vervoersplan (GVVP) herzien, zodat we vanuit de vele wensen scherpe keuzes kunnen maken en projecten kunnen prioriteren. Daarin willen we in samenhang keuzes maken voor een bereikbaar Putten.
- We gaan de Parkeernota verfijnen en kijken per wijk wat nodig is. Op plekken waar voldoende parkeerplaatsen aanwezig zijn, onderzoeken we of in plaats van extra parkeerplaatsen er meer groen in de wijk kan worden gebracht.
- We onderzoeken de vorming van een parkeerfonds om – daar waar parkeren lastig is (centrum) – een collectieve parkeervoorziening aan te leggen.
- We houden contact met de OV-maatschappijen over een goed en toegankelijk bus- en treinvervoer in Putten. We sluiten aan bij het initiatief voor een kwartiersregeling van de Sprinters. We gaan met Prorail in overleg over de aanleg van spoortunnels.

3.3. Openbare ruimte

De openbare ruimte is van iedereen. Uiteraard moet de openbare ruimte veilig, aantrekkelijk en toegankelijk zijn; we hechten ook veel waarde aan een gezonde en groene openbare ruimte. We willen een openbare ruimte die uitnodigt om buiten te bewegen, te spelen en te sporten.

De kwaliteit van onze openbare ruimte is hoog. Maar het kan altijd beter. Kortom, we behouden wat goed is en benutten de kansen tot verbetering.

DIT GAAN WE DOEN

- We behouden speeltuinen en trapveldjes. We vinden een divers aanbod en toegankelijkheid belangrijk. Waar dat kan willen we speeltuinen natuurlijk inrichten met ravotgroen.
- Bij nieuw groen zetten we in op robuuste groene gebieden. Zo voorkomen we versnippering van het groen wat vaak duur is in het onderhoud. Om de biodiversiteit te vergroten willen we zoveel als mogelijk gevarieerd en inheems groen.
- We willen cultuurhistorisch waardevol groen en houtwallen beschermen en terugbrengen.
- We willen ruimte geven aan initiatieven, zoals adoptie van groen, geveltuintjes en moestuinen (Right to Challenge).
- We gaan burgers, (sport)verenigingen en scholen meer betrekken bij het onderhoud van de openbare ruimte. Denk aan de jaarlijkse opschoondag.
- We willen een beter onderhoud van de gemeentelijke natuurgebieden, zoals de Krachtighuizerheide die nu dichtgroeit. Daar willen we vrijwilligers bij betrekken.
- We verkennen de optie van een trimbaan/speelweide in het bosgebied. Ook willen we extra routes in het bos voor wandelen onderzoeken.
- Op nieuwe straatnaambordjes wordt een toelichting wordt opgenomen, zodat leesbaar is wat de herkomst van de straatnaam is.

3.4. Buitengebied, onze buurtschappen

Er staat veel te gebeuren in ons buitengebied. Veel is nog onzeker, maar we willen binnen onze mogelijkheden perspectief bieden aan onze agrariërs. Naast de agrarische sector bestaat ons buitengebied ook voor een groot gedeelte uit natuur. Ons buitengebied vinden we belangrijk en door balans te hebben in natuur, landbouw, toerisme en wonen willen we ervoor zorgen dat dit gebied uniek en vitaal blijft. Ook willen we dat de cultuurhistorische elementen beter worden beschermd en in stand worden gehouden.

Het buitengebied blijft groen en open. Nieuwe ruimtelijke ontwikkelingen zoals woningbouw en bedrijfsvestiging worden primair in het dorp of op de aangewezen uitbreidingslocaties Halvinkhuizen en Henslare ontwikkeld. We willen in gesprek gaan met de bewoners in ons buitengebied en samen beleid maken.

DIT GAAN WE DOEN

- We gaan in de Omgevingsvisie per buurtschap aangeven wat we belangrijk vinden.
- We volgen de op te stellen gebiedsplannen voor de stikstofaanpak die door de provincie worden opgesteld op de voet. We behartigen daarin de belangen van onze (agrarische) ondernemers en benutten kansen voor ons landelijk gebied. We brengen het landelijk gebied integraal onder bij één wethouder.
- We willen agrarische (familie)bedrijven perspectief bieden. Agrariërs bieden we waar dat mogelijk is ruimte voor ontwikkeling van groene en recreatieve nevenactiviteiten.
- We stimuleren verkoop van streekproducten.
- We willen het groene karakter in het gebied rond de Putterbrink en de Husselsesteeg behouden en ontwikkelen. Dat betekent geen nieuwe woningbouwplannen.
- We gaan het functieveranderingsbeleid herzien. Onder meer ten aanzien van de mogelijkheden voor andere functies en de sloopeisen. Ook vinden we dat de verrommeling moet worden aangepakt. We zijn geen voorstander van het toestaan van industriële activiteiten in het buitengebied.
- Nieuwe woningen en bedrijven die met functieveranderingsbeleid mogelijk worden gemaakt willen we zoveel mogelijk concentreren bij de bebouwde kom en/of nabij buurtschappen. Hiermee houden we het buitengebied groen en open. Niet-bedrijfsgerelateerde woningen in agrarisch buitengebied mogen geen belemmering vormen voor agrarische activiteiten.
- We gaan actief betrokkenen adviseren hoe om te gaan met leegstaande gebouwen.
- We attenderen inwoners op subsidiemogelijkheden voor natuur en landschap.

3.5. Groen en water

Putten is een groen dorp waar het goed wonen is. Die kwaliteit willen we behouden en versterken. Er worden nu te veel bomen gekapt in de groene woonwijken en de aanplant van nieuwe bomen loopt achter. Daarnaast is er sprake van verdroging en toenemende kans op hittestress.

Ons motto is 'groen groeit mee', zowel in het buitengebied als in de bebouwde kom. Bij nieuwe plannen in ons centrum, woonwijk en buurtschap is het belangrijk dat er ook groen en water aanwezig is. Daarbij horen een schone bodem, grondwater en lucht.

Samen met de provincie, waterschap en de andere gemeenten op de Veluwe werken we komende jaren aan het behoud en herstel van ecologische diversiteit en robuustheid in het centrale natuurgebied van de Veluwe en de omliggende gebieden IJsselvallei, Randmeren en Gelderse Vallei.

DIT GAAN WE DOEN

- We willen dat het waterschap de sprengen weer gaat onderhouden, omdat het belangrijke elementen zijn in de cultuurhistorie van ons landschap.
- We streven ernaar om met het waterschap en de provincie maatregelen te nemen om verdroging tegen te gaan.
- We zetten ons in om met het waterschap afspraken te maken over het onderhoud van de watergangen, met als doel kosteneffectief te zijn en gericht op waterberging voor droge perioden.
- We gaan het bomenbeleidsplan actualiseren, om bomen beter kunnen beschermen en afspraken te maken over het onderhoud.
- We zetten de adoptie van bomen en boomplantacties voort, als een belangrijke stap om onze omgeving te vergroenen.
- We stimuleren biodiversiteit door een gericht maaibeleid, akkerrandenbeheer en projecten als 'Steenbreek' en 'Tegel wippen'.
- We vinden het belangrijk dat we de luchtkwaliteit gaan verbeteren en onderschrijven het doel van het Schone Lucht Akkoord. We zetten in op voorlichting voor het verantwoord stoken van hout.

3.6. Centrum

Het centrum van ons dorp is dé centrale ontmoetingsplek voor Puttenaren en toeristen. We zien een levendig en bruisend centrum voor ons met een sterk winkelgebied, waar het aantrekkelijk is om je boodschappen te doen, fijn is om te winkelen en lekker op het terras te zitten. Het dorpscentrum moet goed toegankelijk blijven voor alle doelgroepen.

We zien dat er verschillende uitdagingen voor ons liggen in het centrumgebied, zoals leegstand van winkelpanden, een verouderde inrichting, verkeer en de toegankelijkheid voor eenieder. Het gedeelte van het centrumgebied ten noorden van Oude Kerk is de afgelopen jaren al vernieuwd en de aanpak van de Kerkstraat en Dorpsstraat volgt de komende tijd nog. Om de uitdagingen voor het centrum aan te pakken zetten we in op een verdere versterking van de kwaliteit en aantrekkelijkheid van het centrumgebied.

DIT GAAN WE DOEN

- We gaan verder met het uitvoeren van het tweede deel van het Centrumplan, voor het kernwinkelgebied.
- We willen inzetten op het concentreren van de winkels in het kernwinkelgebied Dorpsstraat, Verlengde Dorpsstraat en Kerkstraat, met daarbij het tegengaan van leegstand.
- Vrijkomende winkelpanden in de aanloopstraten mogen worden omgevormd naar (starters)woningen of kantoren/dienstverlening.
- We willen een sterkere en heldere verbinding van de parkeerplaats Gervenhof met het winkelgebied, zodat het aantrekkelijker wordt voor mensen die daar boodschappen doen om ook te winkelen in het centrum.
- We zetten in op een gezelliger en levendiger centrum, met ontmoetingsmogelijkheden voor de jeugd. Dit doen we door meer ruimte te bieden voor (muziek)evenementen en door de kermis weer naar het centrum te halen.
- We willen de mogelijkheden voor de vestiging van horeca (restaurants/grand cafés) aan het Kerkplein en het plein Achterstraat/Kerkstraat verruimen.
- We willen op het Kerkplein en het plein Achterstraat/Kerkstraat meer ruimte bieden voor terrassen. Waarbij de parkeermogelijkheid voor auto's op het Kerkplein kan verplaatsen naar achter het gemeentehuis.
- We willen de openingstijden voor terrassen verruimen van 23.00 uur met ontheffing naar 01.00 uur nu, naar standaard 01.00 uur.
- We doen een voorstel om de openingstijden voor horecagelegenheden te verruimen van 03.00 uur naar 04.00 uur om aan te sluiten bij Ermelo en Harderwijk. We laten het daarbij aan de ondernemers of zij daar gebruik van willen maken, maar bieden wel de gelegenheid om langer open te blijven. De openingstijden van terrassen en horeca en de kaders voor activiteiten en evenementen zijn geregeld in de APV en de Nota Beleid APV.

- Het centrum is een belangrijke plek voor toeristen. We willen in het kader van 'Veluwe op 1' verkennen hoe het centrumgebied meer als toeristisch recreatiepunt kan worden benut.
- De zondag is voor een groot deel van onze inwoners nog steeds een dag om tot rust te komen of om naar de kerk te gaan. De druk op jong en oud is groot door onze 24-uurs economie. Daarom blijft de adempauze op zondag in stand voor de ondernemers en het personeel van de winkels. De openingstijden in de Verordening winkeltijden en mogelijkheid voor evenementen op zondag blijven ongewijzigd.
- We willen de verkeersstromen voor auto, fietsers, voetgangers en bevoorrading van winkels tegen het licht houden en verbeteren. Ook om zo meer ruimte voor fietsers, voetgangers en terrassen mogelijk te maken.
- Gratis parkeren in het centrum blijft gehandhaafd.
- De mogelijkheid voor het organiseren van evenementen in het centrum wordt verruimd.
- We stellen een gebiedsvisie op voor het gebied achter het gemeentehuis. Daarbij betrekken we ook de toekomst van de camperplaatsen.

3.7. Duurzaamheid

De gemeente Putten heeft de ambitie om uiterlijk in 2050 klimaatneutraal te zijn. Dit sluit aan bij onder andere het Nationale Klimaatakkoord en de afspraken in de Regionale Energie Strategie 1.0 (RES). We doen dit door energie te besparen en daarnaast willen we meer energie duurzaam opwekken.

We bouwen al bijna energieneutraal, maar de grootste opgave en uitdaging ligt in het verduurzamen van de bestaande woonvoorraad. Daarom willen we doorgaan met het stimuleren en verleiden van onze inwoners en bedrijven om te verduurzamen. We zetten in op bewustwording voor energiebesparing, want ons gedrag is daarin een belangrijke factor. Als gemeente willen we zelf het goede voorbeeld geven. Daarnaast zijn (soms moeilijke) keuzes nodig om opwekking van duurzame energie mogelijk te maken.

Gelet op de klimaatverandering en het feit dat we meer te maken krijgen met hitte en droogte – maar ook met korte hevige buien en daarmee wateroverlast – hebben we oog voor de klimaatbestendigheid van ons dorp. Met de inrichting van de openbare ruimte willen we daarom rekening houden met klimaatadaptatie door meer groen en blauw in verstedend gebied te realiseren.

DIT GAAN WE DOEN

- We willen allereerst inzetten op besparing (uitvoering motie), want wat niet nodig is hoef je ook niet duurzaam op te wekken.
- We geven actief informatie over hoe je energie kunt besparen (bewustwording). Een verhuiscoach informeert inwoners op het juiste moment over groene mogelijkheden, besparing, energie en water.
- We stimuleren inwoners om te isoleren en gaan door met de lening 'Toekomstbestendig Wonen' waarbij inwoners tegen aantrekkelijke voorwaarden geld kunnen lenen voor duurzaamheidsmaatregelen. We onderzoeken of dit budget kan worden verhoogd.
- We ondersteunen het Isolatiemanifest, om sneller, slimmer en socialer woningen te isoleren.
- We onderzoeken of 'groene leges' een bijdrage kunnen leveren aan het verduurzamen van de bestaande woningvoorraad.
- We gaan met ondernemers in gesprek over de mogelijkheden voor energiebesparing.
- Op bestaande en nieuwe bedrijventerreinen stimuleren we ondernemers om duurzaam en energieneutraal te bouwen.
- We steunen kleinschalige energieopwekking voor eigen gebruik door bedrijven en door particulieren.
- We staan positief tegenover nieuwe energieontwikkelingen zoals (groene) waterstof.

- We introduceren een dashboard waarmee we kunnen monitoren hoeveel duurzame energie er in Putten wordt opgewekt. We maken afspraken met ontwikkelaars over het op een duurzame wijze verwijderen windturbines en zonnepanelen aan het einde van de levenscyclus en voeren hiervoor een opruimplicht in.
- We zetten maximaal in op zon op dak en stimuleren ook zon boven grote parkeerterreinen (als dubbel ruimtegebruik).
- Windmolens hebben een grote opbrengst en zijn daarom belangrijk om de afspraken uit de RES 1.0 te halen. Eventuele ontwikkeling van windenergie in Putten vindt plaats in het kader van de RES, waarbij de zone langs de A28 zoekgebied is. Ook kijken we naar de mogelijkheden voor Putten om buiten Putten een windmolen te adopteren.
- Uitgangspunt voor windenergie is dat ook de omwonenden profiteren van de opbrengsten (eerlijke verdeling van de lusten en lasten).
- Als gemeente zetten we in op een verduurzaming van ons wagenpark en het zoveel mogelijk ENG (EnergieNeutraal) of BENG (Bijna EnergieNeutraal) maken van ons vastgoed.
- We zetten Diftar voort en verkennen de mogelijkheden die de circulaire economie ons biedt.
- In de openbare ruimte willen we hittestress en verdroging tegengaan door waar mogelijk meer groen en groenelementen te realiseren voor schaduw en regenwater langer vasthouden.
- We denken mee met inwoners en ondernemers om goede ideeën zoals zonnefietspaden, lantaarnpalen met oplaadfunctie en slimme distributie toe te passen.
- We stellen een visie en beleid op voor plaatsing van laadvoorzieningen.

3.8. Economie

Putten is een ondernemend dorp in een aantrekkelijke omgeving. We zijn trots op onze bedrijven. Onze economie is niet alleen lokaal, maar is regionaal, landelijk en internationaal verbonden. We willen onze ondernemers ruimte geven om te ondernemen. De provincie biedt ons beperkte uitbreidingsruimte. We gaan in gesprek met overlast gevende bedrijven, met als doel de overlast te verminderen. Uitgangspunt is ieder bedrijf op de juiste plek, wat in een uiterste geval kan betekenen dat verplaatsen naar een meer passend bedrijventerrein in de regio een optie is. Daarom is regionale samenwerking cruciaal om het juiste bedrijf de juiste plek te kunnen bieden.

Onze lokale ondernemers leveren een belangrijke bijdrage aan de werkgelegenheid in Putten. We willen hen daarbij ondersteunen waar mogelijk. We onderzoeken of onduidelijke of overbodige regels en eisen geschrappt kunnen worden.

We willen de ruimte op bedrijventerreinen efficiënt benutten. Leegstand dient zoveel mogelijk voorkomen te worden, ook omdat dit leidt tot verloedering.

DIT GAAN WE DOEN

- We komen voor ons dorp met een economische visie, dat uitgaat van elk bedrijf op de juiste plek.
- We zetten de ontwikkeling van bedrijventerrein van 7 hectare aan de Henslare voort.
- We richten ons bij nieuwe bedrijventerreinen op het lokale bedrijfsleven. Daarbij leggen we een koppeling met de herontwikkeling van de Ambachtstraat en het beter benutten van Keizerswoert.
- We onderzoeken de mogelijkheden om leegstand op Keizerswoert tegen te gaan en zoeken naar instrumenten (zoals leegstandsbelasting).
- We zoeken naar creatieve manieren om ondernemers (met name zzp'ers) ruimte te geven.
- We vinden het belangrijk dat agrarische bedrijven economisch perspectief houden.
- We willen voorkomen dat voormalige nertsbedrijven industrieterreinen worden. We betrekken dit bij de herziening van het functieveranderingsbeleid.
- We willen samenwerken met bedrijven (bijvoorbeeld via de Bedrijvenkring Putten) en zien daarin een prominente rol voor de gemeentelijke bedrijfscontactfunctionaris.
- We zien Nulde als een recreatiegebied, niet als een industrieterrein.

3.9. Recreatie

Recreatie en toerisme worden steeds belangrijk voor onze economie. De Veluwe en de Randmeren trekken veel bezoekers. Om de kansen te benutten moeten we regionaal samenwerken.

Hierbij ontwikkelen we samen met stakeholders een bredere kijk op recreatie en toerisme, waarbij het niet in de eerste plaats gaat om het trekken van meer bezoekers, maar om het verhogen van kwaliteit.

We zien toerisme vooral als een middel om de Veluwse natuur, economie en samenleving te versterken. In deze aanpak hebben we meer aandacht voor de wensen, belangen en betrokkenheid van bewoners bij nieuwe ontwikkelingen op de Veluwe.

We zorgen ervoor dat het programma Veluwe op 1 aansluit bij onze lokale ambities en leggen een verbinding naar de ontwikkelingen in ons centrum en strand Nulde. Onze ambitie is om Putten een poort naar de Veluwe te maken, waarbij recreanten vanuit ons centrum activiteiten kunnen ondernemen in de bossen of kunnen genieten op strand Nulde.

We blijven participeren in de Ontwikkelmaatschappij Vitale Vakantieparken (OMVV); we zien het nut van investeren in de Puttense vakantieparken en zijn bereid daarin onze (financiële) verantwoordelijkheid te nemen.

DIT GAAN WE DOEN

- We gaan per deelgebied van Putten bepalen op welk type recreatieprofiel we daar willen inzetten. Daarbij betrekken we de toegangspoorten voor de Veluwe en het dorpscentrum, maar maken we ook duidelijk waar andere functies voorrang hebben (zoning).
- We zien kansen om Nulde te ontwikkelen als een openbaar recreatiegebied voor recreanten en inwoners, met ruimte voor evenementen. We zijn kritisch over het toevoegen van vastgoed en verdere versterking.
- We gaan samen met onze buurgemeenten het routenetwerk (wandelen, fiets, mtb) verbeteren.
- We zetten onze deelname aan het programma Vitale Vakantieparken voort. Vakantiewoningen blijven vakantiewoningen. In beperkte mate staan we tijdelijke huisvesting van Personen In Nood (PIN-ers)/spoedzoekers toe.
- Samen met de Puttense Recreatie Ondernemers Vereniging (PROV) brengen we de wens tot meer dagrecreatie in beeld. Daarbij willen we ook thema's als verduurzaming van de recreatiesector, een Puttense Pas en de inning van toeristenbelasting betrekken.
- Bij vervanging van picknicktafels plaatsen we ook rolstoelvriendelijke picknicktafels.





4. FINANCIËLE PARAGRAAF

- We voeren een degelijk financieel beleid.
- Uitgangspunt is dat de gemeentelijke belastingen niet worden verhoogd, met uitzondering van de inflatiecorrectie.
- Onderstaand is een financieel overzicht opgenomen, dat richtinggevend is voor het opstellen van de meerjarenbegroting.
- In het najaar zullen we de nota Reserves en Voorzieningen actualiseren. Hierbij zullen we de risico-paragraaf opnieuw tegen het licht houden zodat we een goede onderbouwing krijgen voor de hoogte van de reserve weerstandsvermogen.
- Bij de herziening van de nota Reserves en Voorzieningen zullen we met een plan komen omtrent de mogelijke inzet van de incidenteel niet benodigde reserve-ruimte.
- De incidentele begrotingsresultaten worden conform de gebruikelijke systematiek via het saldo van de jaarrekeningen toegevoegd aan de Algemene Reserve.
- We hanteren het principe dat bij (raads)voorstellen met structurele lasten ook een voorstel hoort met een structurele dekking. De raad wordt hiermee telkens gevraagd om scherpe keuzes te maken.
- We zorgen voor een sluitende meerjarenbegroting voor de komende 4 jaar met een doorkijk naar de periode na 2026. Vanaf 2026 verwachten we extra structurele middelen van het Rijk. Uiteraard gaan we dat de komende jaren strak monitoren om indien nodig tijdig aanvullende maatregelen te nemen.

	Bestaand beleid	2022	2023	2024	2025	2026
	Begroting 2022-2025	1.209.000	1.236.000	1.192.000	1.394.000	1.363.000
	Septembercirculaire 2021	848.000	523.000	522.000	620.000	1.111.000
	BGW 24-2021 Breed Welzijn Putten (1339398)	-30.000	-80.000	-80.000	-80.000	-80.000
	Vorbereidingskrediet sporthal dl 2	-15.000	-15.000	-15.000	-15.000	-15.000
	Vorbereidingskrediet Putterbos en Schovenhorst	-	-9.200	-9.200	-9.200	-9.200
	4-maandsrapportage 2022	-422.100	-188.800	-172.500	-177.300	-180.100
	<i>Totaal cf.raadsbesluiten</i>	<i>1.569.900</i>	<i>1.466.000</i>	<i>1.437.300</i>	<i>1.732.500</i>	<i>2.189.700</i>
	Belastingindexatie 1,6%	-	88.000	88.000	88.000	88.000
	Meicirculaire, incl. stelposten LPO	421.000	2.618.000	4.467.000	5.433.000	1.419.000
	Stelpost extra middelen Rijk vanaf 2026	-	-	-	-	1.200.000
	Mutaties bestaand beleid (8-mnds) <i>concept 16 aug</i>	-410.000	-356.000	-379.000	-357.000	-347.000
	Saldo bestaand beleid	1.580.900	3.816.000	5.613.300	6.896.500	4.549.700

Hfd. CA	Autonomo beleid - onderdeel Begroting 2023	2022	2023	2024	2025	2026
1.1	Basisregistraties op orde, minimale variant	-101.000	-164.000	-164.000	-164.000	-164.000
1.1	Basisregistraties op orde, inhaalslag	-	-38.000	-38.000	-38.000	-
1.1	Rente i.v.m. aantrekken geldlening	-	-825.000	-825.000	-825.000	-825.000
1.1	Wachtgeld wethouder(s)	-59.200	-151.000	-78.000	-65.000	-
2.3	Grip op Jeugd - intrekken huidige taakstelling	-313.000	-313.000	-313.000	-313.000	-313.000
2.3	Grip op WMO - intrekken huidige taakstelling	-116.000	-62.000	-16.000	-16.000	-16.000
2.5	Investering Groevenbeek (± € 18 mln, excl. btw)	-	-	-	-675.000	-675.000
2.7	Renovatie dak/luchtbeh.inst. MFC Stroud (± € 0,5 mln.)	-	-	-25.000	-25.000	-25.000
3.2	Actualiseren parkeernormennota en parkeerbeleid, incl. parkeerfonds	-	-50.000	-	-	-
3.2	Uitvoeringskosten Gemeentelijk Verkeers- en Vervoersplan 2022-2026	-80.000	-105.000	-40.000	-40.000	-40.000
3.2/ 3.3	Investeringen wegen en spelen (± € 9,4 mln.)	-	-108.700	-199.900	-291.100	-379.800
3.6	Algemene ruimtelijke visie centrumontwikkelingen, incl. Brinkstraat	-	-60.000	-	-	-
3.6	Centrumplan (± € 2,3 mln. aanvullend)	-	-	-	-	-80.000
3.7	Laadvisie en plaatsingsbeleid	-	-40.000	-	-	-
3.9	Toeristisch investeringsprogramma	-	-65.000	-65.000	-65.000	-
	Mutaties autonoom beleid	-669.200	-1.981.700	-1.763.900	-2.517.100	-2.517.800
	Structureel saldo	911.700	1.834.300	3.849.400	4.379.400	2.031.900

Hfd. CA	Nieuw beleid - onderdeel Begroting 2024	2022	2023	2024	2025	2026
1.1	Organisatie	-500.000	-1.000.000	-1.000.000	-1.000.000	-1.000.000
1.1	Toename wethoudersformatie 1 fte	-37.000	-111.000	-111.000	-111.000	-111.000
1.2	Plan van aanpak discriminatie + uitvoeringskosten	-10.000	-10.000	-10.000	-10.000	-10.000
1.4	Digitale veiligheid	-	-20.000	-20.000	-20.000	-20.000
2.1	Onderzoek omgekeerde verordening	-	-25.000	-	-	-
2.2	Verbreden aanbod preventie	-5.000	-15.000	-15.000	-15.000	-15.000
2.4	Inrichting stemlokaal blinden en slechtzienden	-	-5.000	-5.000	-5.000	-5.000
2.6	Investering sporthal (± € 20 mln, excl. btw)	-	-	-	-500.000	-500.000
2.7	Onderzoek muziek-/toneelschool	-	-10.000	-	-	-
2.7	Onderzoek museum	-10.000	-	-	-	-
3.1	Actualiseren Woonvisie	-	-50.000	-	-	-
3.2	Ontsluiting Halvinkhuizen (± € 12,4 mln, netto)	-	-	-	-	-309.000
3.3	Trimbaan/speelweide in het bosgebied 2023 gereed	-	-	-10.000	-10.000	-10.000
3.4	Gebiedgerichte aanpak stikstof/boeren	-	-50.000	-50.000	-50.000	-50.000
3.5	Voorlichting houtstook	-10.000	-	-10.000	-	-10.000
3.7	Vrijval restant stelpost duurzaamheid 2018-2022	-	150.000	150.000	150.000	150.000
3.7	Zon op dak - bedrijven	-	-50.000	-50.000	-50.000	-50.000
3.7	GEO (wind & zon)	-	-25.000	-25.000	-25.000	-25.000
3.7	Toevoegen groen- en landschapselementen	-	-25.000	-25.000	-25.000	-25.000
3.7	Onderzoek 'groene leges'	-	-	-20.000	-	-
3.9	Project Putterpoorten (± € 0,7 mln)	-	-11.700	-23.400	-35.100	-35.100
	Mutaties nieuw beleid	-572.000	-1.257.700	-1.224.400	-1.706.100	-2.025.100
	Structureel saldo, incl. nieuw beleid	339.700	576.600	2.625.000	2.673.300	6.800